



รายงานภาวะเศรษฐกิจการเกษตร จังหวัดมหาสารคาม

ภาวะเศรษฐกิจการเกษตรปี 2565 และแนวโน้มปี 2566 จังหวัดมหาสารคาม

ROAE Outlook

ภาวะเศรษฐกิจการเกษตร

หน้า

1. ภาพรวมเศรษฐกิจจังหวัดมหาสารคาม	2
2. ปัจจัยที่เกี่ยวข้องกับการผลิตภาคเกษตร	2
2.1 สถานการณ์น้ำ	
2.2 สถานการณ์ภัยธรรมชาติ และโรคแมลงศัตรูพืชระบาด	
2.3 ราคาน้ำมัน	
3. เครื่องชี้ทางด้านเศรษฐกิจการเกษตร จังหวัดมหาสารคาม	4
4. ภาวะเศรษฐกิจการเกษตรปี 2565	6
สาขาพืช	
สาขาปศุสัตว์	
สาขาประมง	
สาขาบริการทางการเกษตร	
สาขาป่าไม้	
5. แนวโน้มเศรษฐกิจการเกษตรปี 2566	10
สาขาพืช	
สาขาปศุสัตว์	
สาขาประมง	
สาขาบริการทางการเกษตร	
สาขาป่าไม้	
ตารางที่ 1 อัตราการขยายตัวของผลิตภัณฑ์มวลรวมภาคเกษตร จังหวัดมหาสารคาม	11
ตารางที่ 2 ผลผลิตสินค้าเกษตรที่สำคัญ (ปีปฏิทิน)จังหวัดมหาสารคาม	11
ตารางที่ 3 ราคาสินค้าเกษตรที่สำคัญที่เกษตรกรขายได้ จังหวัดมหาสารคาม	12

ภาวะเศรษฐกิจการเกษตร ปี 2565 มีการขยายตัวร้อยละ 1.6 เมื่อเทียบกับปีที่ผ่านมา โดยสาขาพืชขยายตัวร้อยละ 1.3 สาขาปศุสัตว์ขยายตัวร้อยละ 2.3 สาขาประมงหดตัวร้อยละ 3.6 สาขาบริการทางการเกษตรหดตัวร้อยละ 1.2 และสาขาป่าไม้ขยายตัวร้อยละ 1.7 โดยมีปัจจัยสำคัญคือปริมาณฝนสะสมของจังหวัดมหาสารคามในช่วงครึ่งแรกของปี 2565 มากกว่าปีที่ผ่านมา ทำให้มีปริมาณน้ำในอ่างเก็บน้ำที่สำคัญและแหล่งน้ำธรรมชาติมากขึ้น เพียงพอสำหรับการเพาะปลูก เลี้ยงสัตว์ ประกอบกับราคาสินค้าเกษตรหลายชนิดในช่วงปีที่ผ่านมาอยู่ในเกณฑ์ดี ใจให้เกษตรกรเพิ่มการผลิต และมีการบำรุงดูแลรักษามากขึ้น มีการส่งเสริมอาชีพเกษตรกรทั้งด้านเทคโนโลยีในการผลิตและปัจจัยการผลิตอย่างเหมาะสม ส่งผลให้ดัชนีผลผลิตสินค้าเกษตรเพิ่มขึ้นร้อยละ 1.6 ในขณะที่ดัชนีราคาสินค้าเกษตรเพิ่มขึ้นร้อยละ 28.5 ส่งผลให้ดัชนีรายได้ภาคเกษตรเพิ่มขึ้นร้อยละ 30.5

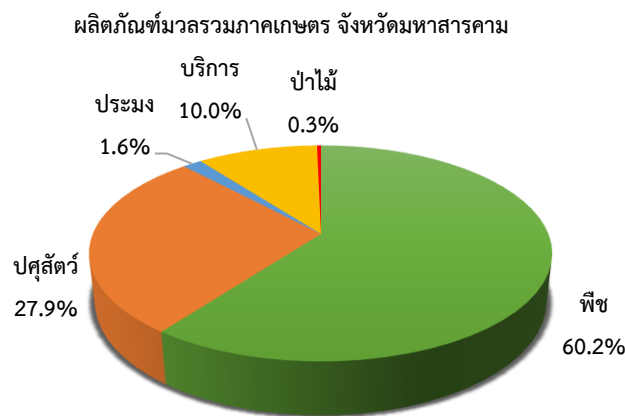
แนวโน้มเศรษฐกิจการเกษตรปี 2566 คาดว่าจะขยายตัวอยู่ในช่วงร้อยละ 3.8 – 4.8 เมื่อเทียบกับปีที่ผ่านมา โดยสาขาพืช สาขาปศุสัตว์ สาขาประมง สาขาบริการทางการเกษตร และสาขาป่าไม้ ขยายตัวได้จากปัจจัยสนับสนุน ได้แก่ ปริมาณน้ำในเขื่อนอ่างเก็บน้ำ และแหล่งน้ำตามธรรมชาติที่มีเพียงพอสำหรับการเพาะปลูก เลี้ยงสัตว์ และทำประมง การดำเนินนโยบายและมาตรการของภาครัฐ ด้านการเกษตร เช่น การส่งเสริมการใช้ปัจจัยการผลิตที่เหมาะสม ส่งเสริมการใช้เทคโนโลยีในการผลิต และยกระดับคุณภาพสินค้าเกษตร สร้างมาตรฐานสินค้าเกษตรและผลิตภัณฑ์ให้เป็นที่ยอมรับ เพิ่มช่องทางให้เกษตรกรเข้าถึงและใช้ประโยชน์ข้อมูลขนาดใหญ่ (Big Data) เพื่อการวางแผนการผลิต การแปรรูป การตลาด รวมทั้งมาตรการกระตุ้นเศรษฐกิจของภาครัฐที่ต่อเนื่อง ช่วยสนับสนุนให้มีกิจกรรมการผลิตเพิ่มขึ้น โดยสาขาพืชขยายตัวอยู่ในช่วงร้อยละ 4.2 – 5.2 สาขาปศุสัตว์ขยายตัวอยู่ในช่วงร้อยละ 1.8 – 2.8 สาขาประมงขยายตัวอยู่ในช่วงร้อยละ 1.3 – 2.3 สาขาบริการทางการเกษตรขยายตัวอยู่ในช่วงร้อยละ 1.1 – 2.1 และสาขาป่าไม้ขยายตัวอยู่ในช่วงร้อยละ 3.1 – 4.1



1. ภาพรวมเศรษฐกิจจังหวัด

ผลิตภัณฑ์มวลรวมจังหวัด ณ ราคาประจำปี ของจังหวัดมหาสารคาม ปี 2563 มีมูลค่า 62,755 ล้านบาท ประกอบด้วยภาคเกษตร มูลค่า 13,387 ล้านบาท และภาคนอกเกษตรมูลค่า 49,368 ล้านบาท โดยมีสาขาเกษตรกรรม การป่าไม้ และการประมง มีสัดส่วนร้อยละ 21.3 เป็นสาขาการผลิตหลักในการขับเคลื่อนเศรษฐกิจของจังหวัด รองลงมาเป็นสาขาการศึกษาที่มีสัดส่วนร้อยละ 17.9 สาขาการผลิต มีสัดส่วนร้อยละ 13.0 สาขาการขนส่งชายปลีกมีสัดส่วนร้อยละ 11.2 และสาขาอื่น ๆ มีสัดส่วนรวมกันร้อยละ 36.6

โครงสร้างการผลิตทางการเกษตรที่สำคัญของจังหวัดมหาสารคาม ในปี 2565 ได้แก่ สาขาพืช ซึ่งมีสัดส่วนถึงร้อยละ 60.2 ของผลิตภัณฑ์ ภาคเกษตร หรือ GPP ภาคเกษตร รองลงมา คือ สาขาปศุสัตว์ สาขาบริการทางการเกษตร สาขาประมง และสาขาป่าไม้ คิดเป็นร้อยละ 27.9 10.0 1.6 และ 0.3 ตามลำดับ

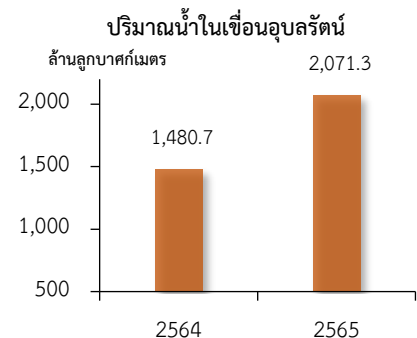


ที่มา: สำนักงานเศรษฐกิจการเกษตรที่ 4

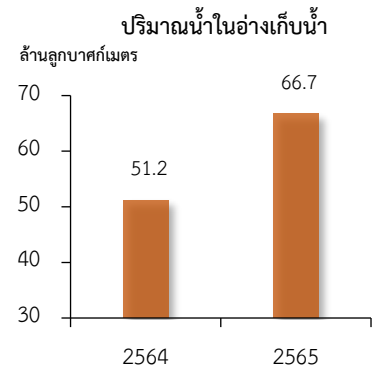
2. ปัจจัยที่เกี่ยวข้องกับการผลิตภาคเกษตร

2.1 สถานการณ์น้ำ

● ปริมาณน้ำในเขื่อนอุบลรัตน์ ณ วันที่ 1 มกราคม 2565 มีปริมาณน้ำ 2,071.3 ล้านลูกบาศก์เมตร สถานการณ์น้ำอยู่ในเกณฑ์ปกติ เพิ่มขึ้นจากปีที่ผ่านมา ซึ่งมีปริมาณน้ำ 1,480.7 ล้านลูกบาศก์เมตร หรือเพิ่มขึ้นร้อยละ 39.9 สำหรับปริมาณน้ำในอ่างเก็บน้ำ 17 แห่งของจังหวัดมหาสารคาม มีปริมาณน้ำรวม 66.7 ล้านลูกบาศก์เมตร เพิ่มขึ้นจากปีที่ผ่านมา ซึ่งมีปริมาณน้ำ 51.2 ล้านลูกบาศก์เมตร หรือเพิ่มขึ้นร้อยละ 30.3



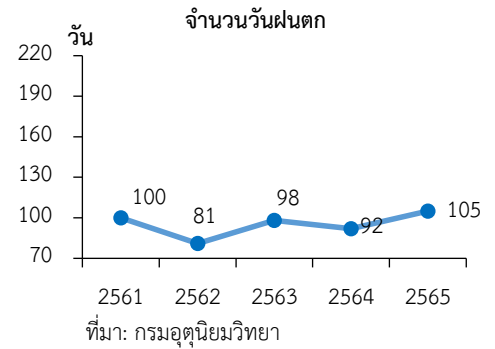
ที่มา: สำนักงานชลประทานที่ 6



ที่มา: สำนักงานชลประทานที่ 6



- จำนวนวันฝนตกในจังหวัดมหาสารคาม ปี 2565 เฉลี่ย 105 วัน เพิ่มขึ้นจากปีที่ผ่านมา ซึ่งอยู่ที่ 92 วัน หรือเพิ่มขึ้นร้อยละ 14.1 ในขณะที่ปริมาณน้ำฝนมีปริมาณ 1,537.5 มิลลิเมตร เพิ่มขึ้นจากปี 2564 ที่มีปริมาณ 1,288.9 มิลลิเมตรหรือเพิ่มขึ้นร้อยละ 19.3 เนื่องจากสภาพภูมิอากาศเปลี่ยนแปลง (Climate Change)



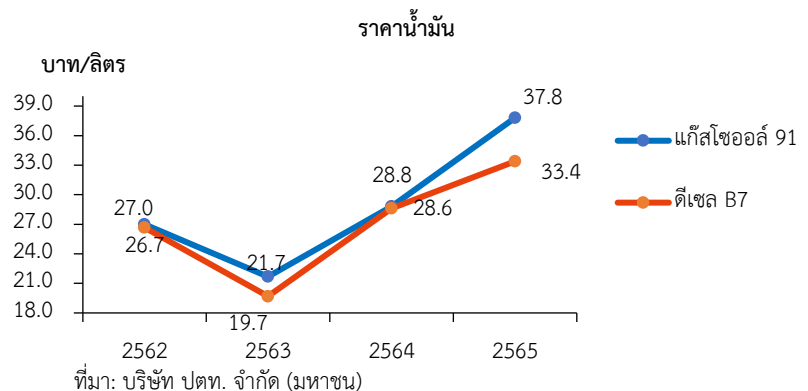
2.2 สถานการณ์ภัยธรรมชาติ และโรคแมลง ศัตรูพืชระบาด

- ปรากฏการณ์ลานีญาที่มีกำลังแรงขึ้นในช่วงครึ่งหลังของปี 2565 รวมถึงอิทธิพลของลมมรสุม และพายุที่เข้ามาหลายระลอกในช่วงไตรมาส 3 โดยเฉพาะพายุ “โนรู” ที่พัดเข้าไทยโดยตรงในช่วงปลายเดือนกันยายน 2565 ทำให้มีฝนตกหนักถึงหนักมากเกือบทั้งประเทศ ขณะที่ปริมาณน้ำในอ่างเก็บน้ำ และแหล่งน้ำธรรมชาติสะสมอยู่มาก ส่งผลให้เกิดน้ำท่วมในหลายพื้นที่ของภาคตะวันออกเฉียงเหนือ ทำให้พื้นที่ทางการเกษตรและผลผลิตบางส่วนได้รับความเสียหาย

- ความกังวลเกี่ยวกับการระบาดของโรคสัตว์ภายในประเทศและประเทศเพื่อนบ้าน ทำให้เกษตรกรบางส่วนชะลอการเลี้ยงหรือลดปริมาณการเลี้ยงลง

2.3 ราคาน้ำมัน

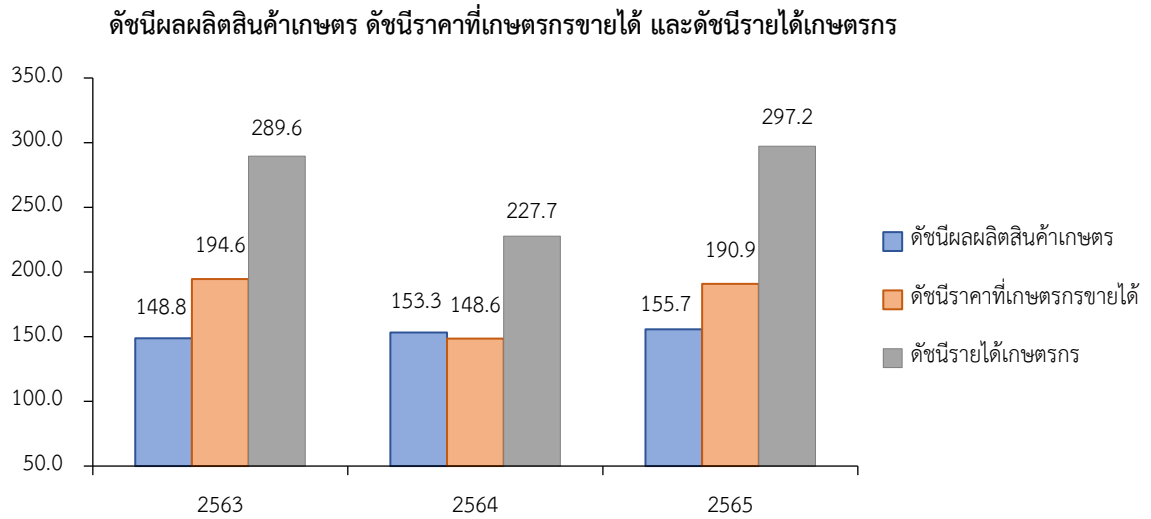
ในปี 2565 ราคาน้ำมันแก๊สโซฮอล์ 91 ของจังหวัดมหาสารคาม เฉลี่ยอยู่ที่ 37.8 บาทต่อลิตร เพิ่มขึ้นร้อยละ 31.3 จากปีที่ผ่านมา ซึ่งอยู่ที่ 28.8 บาทต่อลิตร ขณะที่ราคาน้ำมัน B7 เฉลี่ยอยู่ที่ 33.4 บาทต่อลิตร เพิ่มขึ้นร้อยละ 16.8 จากปี 2564 ซึ่งอยู่ที่ 28.6 บาทต่อลิตร ราคาน้ำมันดิบมีแนวโน้มเพิ่มขึ้นและทรงตัวอยู่ในระดับสูง โดยปัจจัยสำคัญที่ต้องติดตาม คือ ความต้องการใช้พลังงานของยุโรปที่จะเพิ่มสูงขึ้นในช่วงเข้าสู่ฤดูหนาว อุปทานน้ำมันดิบในตลาดโลกที่อาจตึงตัวมากขึ้นจากสถานการณ์ความตึงเครียดระหว่างรัสเซีย-ยูเครน การยุติการนำเข้าน้ำมันดิบจากรัสเซีย ในวันที่ 5 ธันวาคม 2565 ของสหภาพยุโรป รวมทั้งพายุในอ่าวเม็กซิโก ซึ่งอาจจะทำให้อุปทานน้ำมันดิบ และก๊าซธรรมชาติลดลง อย่างไรก็ตาม กลุ่ม OPEC+ มีโอกาสที่จะประกาศทั้งการเพิ่มขึ้นหรือลดลง ของการผลิตเพื่อรักษาระดับราคาให้อยู่ในระดับสูง จากความกังวลเกี่ยวกับภาวะเศรษฐกิจถดถอย มาตรการควบคุมการแพร่ระบาดของโควิด-19





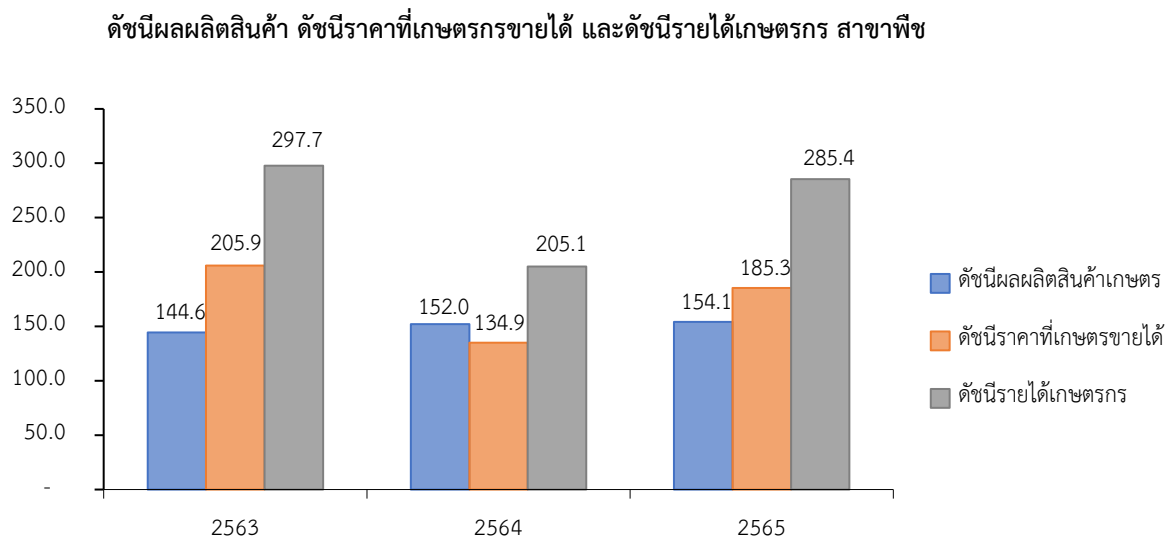
3. เครื่องชี้ทางด้านเศรษฐกิจการเกษตร จังหวัดมหาสารคาม

3.1 ดัชนีผลผลิตสินค้าเกษตร ในปี 2565 อยู่ที่ระดับ 155.7 เพิ่มขึ้นร้อยละ 1.6 จากปีที่ผ่านมา ซึ่งอยู่ที่ระดับ 153.3 ส่วนดัชนีราคา
ที่เกษตรกรขายได้ อยู่ที่ระดับ 190.9 และเพิ่มขึ้นร้อยละ 28.5 จากปีที่ผ่านมา ซึ่งอยู่ที่ระดับ 148.6 ส่งผลให้ดัชนีรายได้เกษตรกรอยู่ที่
ระดับ 297.2 เพิ่มขึ้นร้อยละ 30.5 จากปีที่ผ่านมา ซึ่งอยู่ที่ระดับ 227.7



ที่มา: สำนักงานเศรษฐกิจการเกษตรที่ 4

3.2 ดัชนีผลผลิตสาขาพืช ในปี 2565 อยู่ที่ระดับ 154.1 เพิ่มขึ้นร้อยละ 1.4 จากปีที่ผ่านมา ซึ่งอยู่ที่ระดับ 152.0 ส่วนดัชนีราคาพืช
ที่เกษตรกรขายได้โดยเฉลี่ยอยู่ที่ระดับ 185.3 เพิ่มขึ้นร้อยละ 37.4 จากปีที่ผ่านมา ซึ่งอยู่ที่ระดับ 134.9 ส่งผลให้ดัชนีรายได้ของสาขาพืช
อยู่ที่ระดับ 285.4 หรือเพิ่มขึ้นร้อยละ 39.2 จากปีที่ผ่านมาซึ่งอยู่ที่ระดับ 205.1

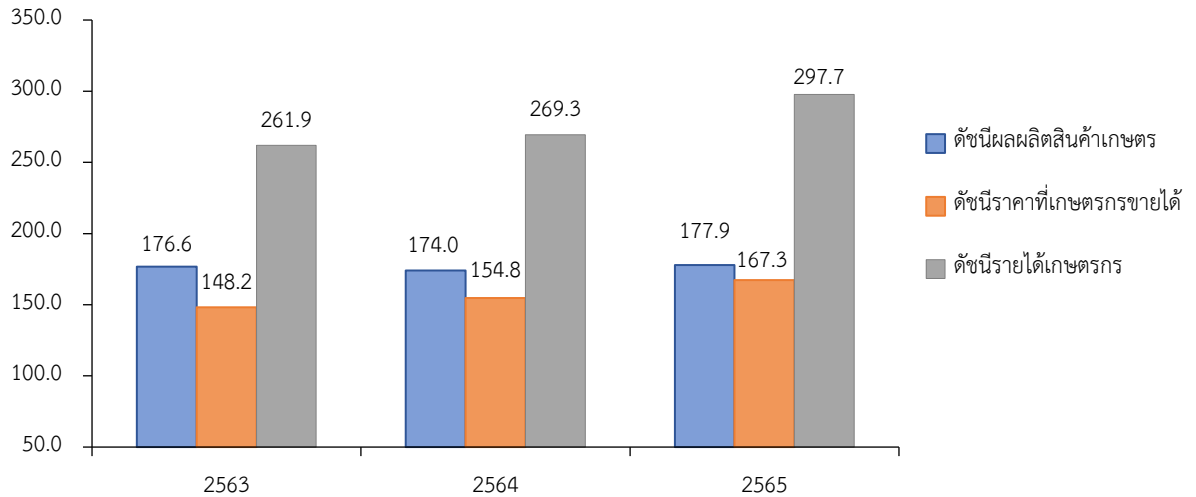


ที่มา: สำนักงานเศรษฐกิจการเกษตรที่ 4



3.3 ดัชนีผลผลิตสาขาปศุสัตว์ ในปี 2565 อยู่ที่ระดับ 177.9 เพิ่มขึ้นร้อยละ 2.3 จากปีที่ผ่านมา ซึ่งอยู่ที่ระดับ 174.0 ขณะที่ดัชนีราคาสินค้าปศุสัตว์ที่เกษตรกรขายได้โดยเฉลี่ยอยู่ที่ระดับ 167.3 เพิ่มขึ้นร้อยละ 8.1 จากปีที่ผ่านมา ซึ่งอยู่ที่ระดับ 154.8 ส่งผลให้ดัชนีรายได้เกษตรกรสาขาปศุสัตว์อยู่ที่ระดับ 297.7 เพิ่มขึ้นร้อยละ 10.5 จากปีที่ผ่านมา ซึ่งอยู่ที่ระดับ 269.3

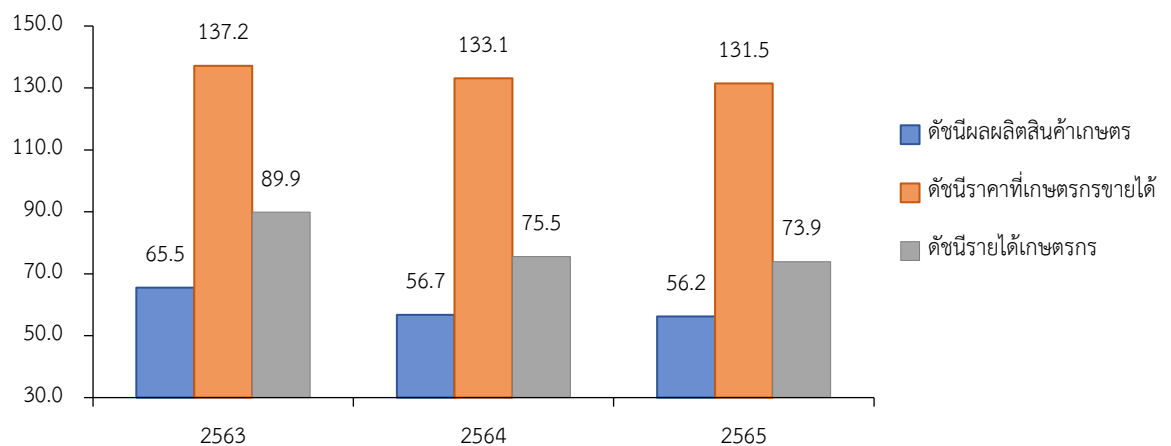
ดัชนีผลผลิตสินค้าเกษตร ดัชนีราคาที่เกษตรกรขายได้ และดัชนีรายได้เกษตรกร สาขาปศุสัตว์



ที่มา: สำนักงานเศรษฐกิจการเกษตรที่ 4

3.4 ดัชนีผลผลิตสาขาประมง ในปี 2565 อยู่ที่ระดับ 56.2 ลดลงร้อยละ 1.0 จากปีที่ผ่านมา ซึ่งอยู่ที่ระดับ 56.7 ส่วนดัชนีราคาสินค้าประมงที่เกษตรกรขายได้โดยเฉลี่ยอยู่ที่ระดับ 131.5 ลดลงร้อยละ 1.2 จากปีที่ผ่านมา ซึ่งอยู่ที่ระดับ 133.1 ส่งผลให้ดัชนีรายได้เกษตรกรสาขาประมงอยู่ที่ระดับ 73.9 ลดลงร้อยละ 2.1 จากปีที่ผ่านมา ซึ่งอยู่ที่ระดับ 75.5

ดัชนีผลผลิตสินค้าเกษตร ดัชนีราคาที่เกษตรกรขายได้ และดัชนีรายได้เกษตรกร สาขาประมง



ที่มา: สำนักงานเศรษฐกิจการเกษตรที่ 4



4. ภาวะเศรษฐกิจการเกษตรปี 2565

ภาวะเศรษฐกิจการเกษตรของจังหวัดมหาสารคาม ในปี 2565 ขยายตัวร้อยละ 1.6 เมื่อเทียบกับปีที่ผ่านมา เนื่องจากปัจจัยที่สำคัญคือต่อภาคเกษตร อาทิ สถานการณ์น้ำในช่วงปีเพาะปลูก 2564/2565 ของการเพาะปลูกพืชฤดูแล้ง พื้นที่การเกษตรทั้งในเขตชลประทาน และพื้นที่การเกษตรไกลแหล่งน้ำธรรมชาติ มีปริมาณน้ำภาพรวมอยู่ในเกณฑ์ปกติ สามารถเพิ่มพื้นที่ การเพาะปลูกพืชฤดูแล้ง เช่น ข้าวนาปรัง อ้อยโรงงาน ในส่วนของปศุสัตว์ เกษตรกรมีการควบคุมและป้องกันโรคระบาดอย่างเข้มงวด รวมทั้งภาครัฐ มีการบริหารจัดการวัคซีนป้องกันโรคสปีดในพื้นที่ที่ได้รับผลกระทบอย่างต่อเนื่อง ส่งผลให้ประสิทธิภาพในการผลิตเพิ่มขึ้น การขยายการผลิตเพื่อรองรับความต้องการของตลาดที่มีอย่างต่อเนื่อง ทั้งนี้ปัจจัยที่ทรงผลกระทบ ได้แก่ อิทธิพลของพายุโนรูทำให้ฝนตกหนักถึงหนักมาก ส่งผลให้เกิดน้ำท่วมพื้นที่ทางการเกษตรและผลผลิตได้รับความเสียหาย เช่น ข้าวนาปี และการเพาะเลี้ยงสัตว์น้ำ เช่น การเพาะเลี้ยงปลาในกระชัง เกิดความเสียหาย โดยสาขापศุสัตว์ สาขาพืช สาขาป้าไม้ ขยายตัว ส่วนสาขาประมง และสาขาบริการทางการเกษตรหดตัว รายละเอียดในแต่ละสาขามีดังนี้

4.1 สาขาพืช ในปี 2565 ขยายตัวร้อยละ 1.3 เมื่อเทียบกับปีที่ผ่านมา โดยผลผลิตพืชที่เพิ่มขึ้น ได้แก่ ข้าวนาปรัง อ้อยโรงงาน ส่วนผลผลิตที่ลดลง ได้แก่ ข้าวเจ้านาปี ข้าวเหนียนาปี และมันสำปะหลังโรงงาน

❖ ข้าวนาปรัง

ภาวะการผลิต

ปริมาณผลผลิตข้าวนาปรังปี 2565 เท่ากับ 107,780 ตัน เพิ่มขึ้นจากปีที่ผ่านมา ซึ่งมีผลผลิต 103,008 ตัน หรือเพิ่มขึ้นร้อยละ 4.6 เนื่องจาก ปริมาณน้ำเพียงพอสำหรับการเพาะปลูก

ระดับราคา

ปี 2565 ราคาข้าวนาปรังที่เกษตรกรขายได้ เฉลี่ยตันละ 8,070.00 บาท เพิ่มขึ้นจากปีที่ผ่านมา ซึ่งมีราคาเฉลี่ยอยู่ที่ 7,170.00 หรือเพิ่มขึ้นร้อยละ 12.6 เนื่องจากปีที่ผ่านมาข้าวนาปีผลผลิตลดลง ประสบอุทกภัยในช่วงใกล้เก็บเกี่ยว ทำให้ความต้องการข้าวของตลาดเพิ่มขึ้น ส่งผลให้ราคาข้าวนาปรังสูงขึ้น

❖ อ้อยโรงงาน

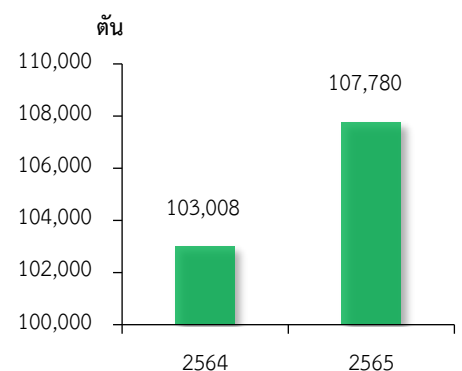
ภาวะการผลิต

ผลผลิตอ้อยโรงงานปี 2565 เท่ากับ 1,268,927 ตัน เพิ่มขึ้นจากปีที่ผ่านมา ซึ่งมีผลผลิต 805,099 ตัน หรือเพิ่มขึ้นร้อยละ 57.6 เนื่องจากปริมาณน้ำที่เพียงพอและสภาพอากาศเอื้ออำนวยต่อการเพาะปลูก ส่งผลให้ต้นอ้อยเจริญเติบโตได้ดี ประกอบกับโรงงานน้ำตาล มีระบบประกันราคารับซื้อผลผลิตอ้อยสดคุณภาพดี ใจใจให้เกษตรกรหันมาปลูกอ้อย มีการส่งเสริมการใช้เทคโนโลยีการผลิต ส่งผลให้ผลผลิตต่อไร่เพิ่มขึ้น

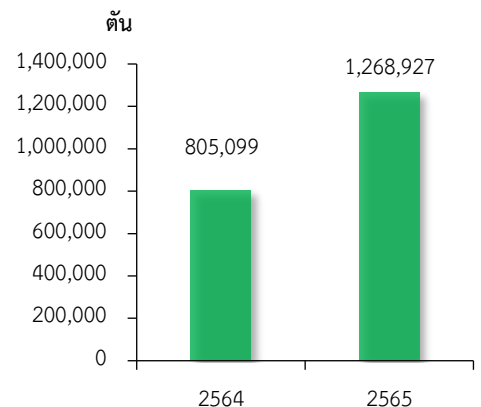
ระดับราคา

ปี 2565 ราคาอ้อยโรงงานที่เกษตรกรขายได้เฉลี่ยอยู่ที่ตันละ 1,073.33 บาท เพิ่มขึ้นจากปีที่ผ่านมา ซึ่งมีราคาเฉลี่ยตันละ 950.00 บาท หรือเพิ่มขึ้นร้อยละ 13.0 เนื่องจากตลาดยังมีความต้องการเพิ่มขึ้นอย่างต่อเนื่อง ส่งผลให้ราคาอ้อยโรงงานที่เกษตรกรขายได้ปรับตัวเพิ่มขึ้น

ปริมาณผลผลิตข้าวนาปรัง



ที่มา: สำนักงานเศรษฐกิจการเกษตรที่ 4
ปริมาณผลผลิตอ้อยโรงงาน



ที่มา: สำนักงานเศรษฐกิจการเกษตรที่ 4



❖ มั่นสำปะหลังโรงงาน

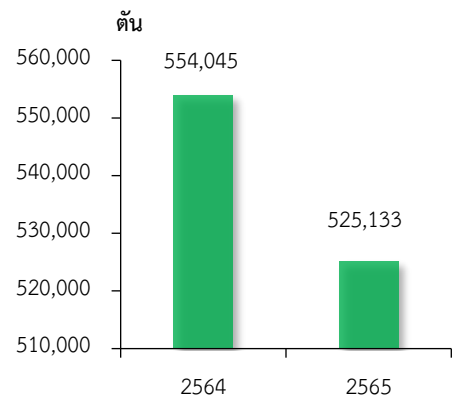
ภาวะการผลิต

ผลผลิตมันสำปะหลังโรงงานปี 2565 เท่ากับ 525,133 ตัน ลดลงจากปีที่ผ่านมา ซึ่งมีผลผลิต 554,045 ตัน หรือลดลงร้อยละ 5.2 เนื่องจากเกิดอุทกภัยในช่วงเดือนกันยายน และตุลาคม 2564 ทำให้ผลผลิตมันสำปะหลังบางส่วนได้รับเสียหาย ประกอบกับเกษตรกรเก็บเกี่ยวผลผลิตเร็วขึ้น เนื่องจากฝนตกหนัก

ระดับราคา

ปี 2565 ราคามันสำปะหลังโรงงาน ที่เกษตรกรขายได้เฉลี่ยกิโลกรัมละ 2.85 บาท เพิ่มขึ้นจากปีที่ผ่านมา ที่มีราคาเฉลี่ยกิโลกรัมละ 2.18 บาท หรือเพิ่มขึ้นร้อยละ 30.7 เนื่องจากตลาดต่างประเทศมีความต้องการผลิตภัณณ์มันสำปะหลังของประเทศไทยสูงโดยเฉพาะประเทศจีน

ปริมาณผลผลิตมันสำปะหลังโรงงาน



ที่มา: สำนักงานเศรษฐกิจการเกษตรที่ 4

❖ ข้าวเจ้านาปี

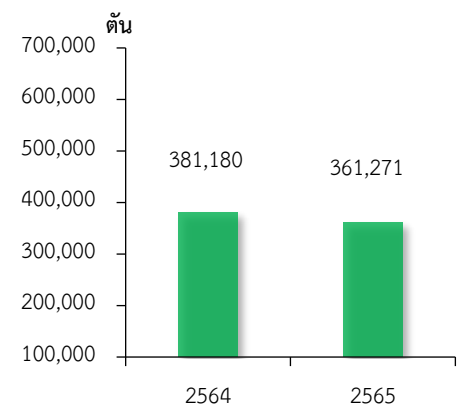
ภาวะการผลิต

ผลผลิตข้าวเจ้านาปี 2565 เท่ากับ 361,271 ตัน ลดลงจากปีที่ผ่านมาซึ่งมีผลผลิต 381,180 ตัน หรือลดลงร้อยละ 5.2 เนื่องจากอิทธิพลของพายุโนรู ส่งผลให้เกิดน้ำท่วมนาข้าวในหลายพื้นที่

ระดับราคา

ปี 2565 ราคาข้าวเจ้านาปี ที่เกษตรกรขายได้เฉลี่ยตันละ 13,425.33 บาท เพิ่มขึ้นจากปีที่ผ่านมา ซึ่งมีราคาเฉลี่ยอยู่ที่ตันละ 9,544.67 บาท หรือเพิ่มขึ้นร้อยละ 40.7 เนื่องจากการผ่อนคลายมาตรการควบคุมการแพร่ระบาดของโควิด-19 ต่อเนื่องจากปี 2563 ทำให้มีกำลังซื้อเพิ่มขึ้น

ปริมาณผลผลิตข้าวเจ้านาปี



ที่มา: สำนักงานเศรษฐกิจการเกษตรที่ 4

❖ ข้าวเหนียนาปี

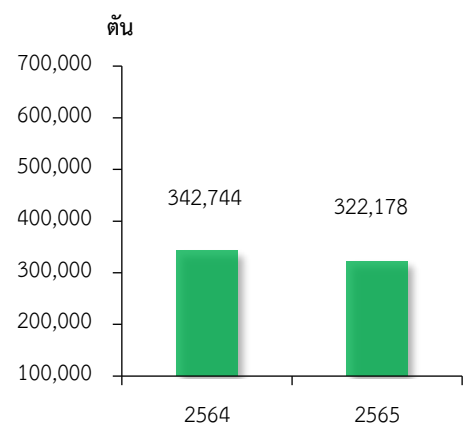
ภาวะการผลิต

ผลผลิตข้าวเหนียนาปี 2565 เท่ากับ 322,178 ตัน ลดลงจากปีที่ผ่านมา ซึ่งมีผลผลิต 342,744 ตัน หรือลดลงร้อยละ 6.0 เนื่องจากอิทธิพลของพายุโนรู ส่งผลให้เกิดน้ำท่วมนาข้าวในหลายพื้นที่

ระดับราคา

ปี 2565 ราคาข้าวเหนียนาปี ที่เกษตรกรขายได้เฉลี่ยตันละ 10,492.33 บาท เพิ่มขึ้นจากปีที่ผ่านมา ซึ่งมีราคาเฉลี่ยอยู่ที่ตันละ 8,563.33 บาท หรือเพิ่มขึ้นร้อยละ 22.5 เนื่องจากการผ่อนคลายมาตรการควบคุมการแพร่ระบาดของโควิด 19 ต่อเนื่องจากปี 2563 ทำให้มีกำลังซื้อเพิ่มขึ้น

ปริมาณผลผลิตข้าวเหนียนาปี



ที่มา: สำนักงานเศรษฐกิจการเกษตรที่ 4



4.2 สาขาปศุสัตว์ ในปี 2565 เพิ่มขึ้นร้อยละ 2.3 เมื่อเทียบกับปีที่ผ่านมา เนื่องจากการควบคุมและป้องกันโรคระบาดอย่างเข้มงวด รวมทั้งภาครัฐมีการบริหารจัดการวัคซีนป้องกันโรคล้มปัสกินในพื้นที่ที่ได้รับผลกระทบอย่างต่อเนื่อง ส่งผลให้ประสิทธิภาพในการผลิตเพิ่มขึ้น และการขยายการผลิตเพื่อรองรับความต้องการของตลาดที่มีอย่างต่อเนื่อง ทั้งการบริโภคภายในประเทศและการส่งออกที่เพิ่มขึ้น

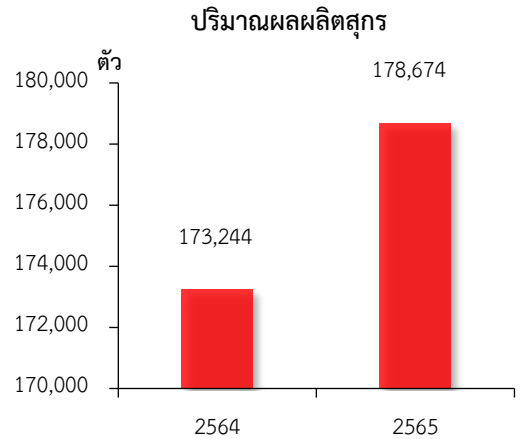
❖ **สุกร**

ภาวะการผลิต

ผลผลิตสุกร ปี 2565 เท่ากับ 178,674 ตัว เพิ่มขึ้นจากปีที่ผ่านมาซึ่งมีผลผลิต 173,244 ตัว หรือเพิ่มขึ้นร้อยละ 3.1 เนื่องจากการควบคุมและป้องกันโรคระบาดอย่างเข้มงวด ขยายการผลิตเพื่อรองรับความต้องการของตลาดที่มีอย่างต่อเนื่อง

ระดับราคา

ปี 2565 ราคาสุกรน้ำหนักมากกว่า 100 กิโลกรัม ที่เกษตรกรขายได้เฉลี่ยอยู่ที่กิโลกรัมละ 92.44 บาท เพิ่มขึ้นร้อยละ 29.1 จากปีที่ผ่านมาที่มีราคาเฉลี่ยกิโลกรัมละ 71.59 บาท เนื่องจากผลผลิตสุกรที่เสียหายจากปัญหาโรคระบาด ในสุกรประกอบกับต้นทุนการผลิตที่สูงขึ้นจากวัตถุดิบอาหารสัตว์ที่ปรับตัวสูงขึ้นมาก ส่งผลให้ราคาสุกรปรับตัวเพิ่มขึ้น



ที่มา: สำนักงานเศรษฐกิจการเกษตรที่ 4

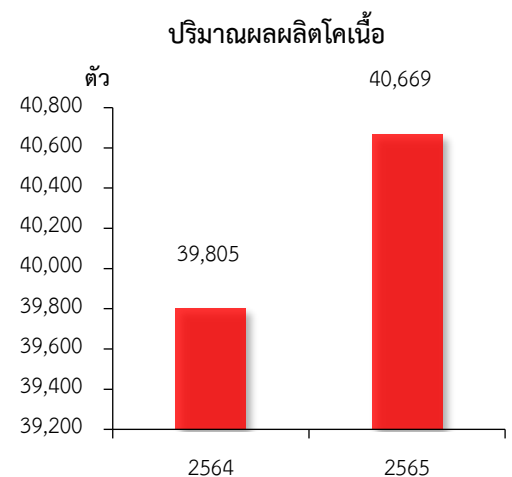
❖ **โคเนื้อ**

ภาวะการผลิต

ผลผลิตโคเนื้อ ปี 2565 เท่ากับ 40,669 ตัว เพิ่มขึ้นจากปีที่ผ่านมา ซึ่งมีผลผลิต 39,805 ตัว หรือเพิ่มขึ้นร้อยละ 2.2 เนื่องจากการควบคุมและป้องกันโรคระบาดอย่างเข้มงวด รวมทั้งภาครัฐ มีการบริหารจัดการวัคซีนป้องกันโรคล้มปัสกินในพื้นที่ที่ได้รับผลกระทบอย่างต่อเนื่อง ส่งผลให้ประสิทธิภาพในการผลิตเพิ่มขึ้น

ระดับราคา

ปี 2565 ราคาโคเนื้อที่เกษตรกรขายได้ เฉลี่ยอยู่ที่ตัวละ 33,373.83 บาท ลดลงจากปีที่ผ่านมา ซึ่งมีราคาเฉลี่ยตัวละ 34,801.33 บาท หรือลดลงร้อยละ 4.1 เนื่องจากเกษตรกรเลี้ยงเพิ่มขึ้นจากโครงการส่งเสริมการเลี้ยงปศุสัตว์โคเนื้อที่สามารถผลิตลูกโคเนื้อได้เอง ส่งผลให้ราคาโคเนื้อลดลง



ที่มา: สำนักงานเศรษฐกิจการเกษตรที่ 4



❖ กระบือ

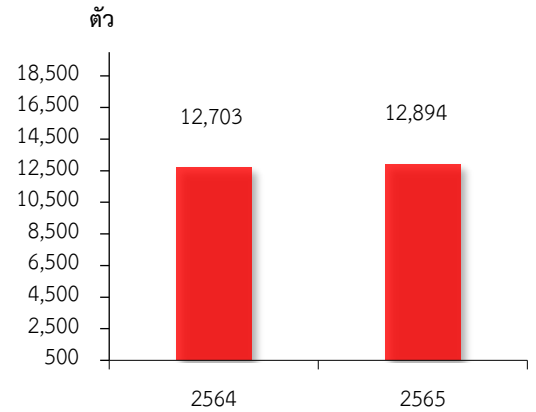
ภาวะการผลิต

ผลผลิตกระบือ ปี 2565 เท่ากับ 12,894 ตัว เพิ่มขึ้นจากปีที่ผ่านมา ซึ่งมีผลผลิต 12,703 ตัว หรือเพิ่มขึ้นร้อยละ 1.5 เนื่องจากเกษตรกรมีการควบคุมและป้องกันโรคระบาดอย่างเข้มงวด รวมทั้งภาครัฐมีการบริหารจัดการวัคซีนป้องกันโรคล้มปัสสกินในพื้นที่ที่ได้รับผลกระทบอย่างต่อเนื่อง ส่งผลให้ประสิทธิภาพในการผลิตเพิ่มขึ้น

ระดับราคา

ปี 2565 ราคากระบือที่เกษตรกรขายได้เฉลี่ยอยู่ที่ตัวละ 37,436.67 บาท ลดลงจากปีที่ผ่านมา ซึ่งมีราคาเฉลี่ยตัวละ 39,928.00 บาท หรือลดลงร้อยละ 6.2 เนื่องจากความต้องการของตลาดลดลง มีการนำเข้ากระบือจากประเทศเพื่อนบ้าน ส่งผลให้ราคากระบือลดลง

ปริมาณผลผลิตกระบือ



ที่มา: สำนักงานเศรษฐกิจการเกษตรที่ 4

❖ น้านมดิบ

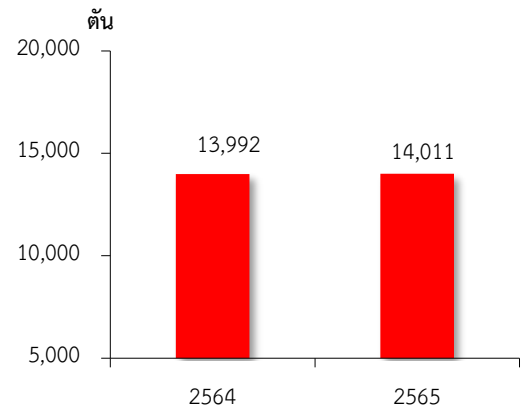
ภาวะการผลิต

ผลผลิตน้านมดิบ ปี 2565 เท่ากับ 14,011 ตัน ลดลงจากปีที่ผ่านมา ซึ่งมีผลผลิต 13,992 ตัน หรือเพิ่มขึ้นร้อยละ 0.1 เนื่องจากภาครัฐ มีการบริหารจัดการวัคซีนป้องกันโรคล้มปัสสกินในพื้นที่ที่ได้รับผลกระทบอย่างต่อเนื่อง ส่งผลให้ประสิทธิภาพในการผลิตทำให้ปริมาณน้านมดิบเพิ่มขึ้น

ระดับราคา

ปี 2565 ราคาน้านมดิบ ที่เกษตรกรขายได้เฉลี่ยอยู่ที่กิโลกรัม 17.69 บาท เพิ่มขึ้นจากปีที่ผ่านมา ซึ่งมีราคาเฉลี่ยกิโลกรัมละ 17.66 บาท หรือเพิ่มขึ้นร้อยละ 0.2 ทั้งนี้เนื่องจากราคาน้านมดิบส่วนใหญ่จะเป็นราคาสมาชิกสหกรณ์กลุ่มของผู้เลี้ยงโคนม ส่งผลให้ราคาน้านมดิบขึ้นอยู่กับระบบสหกรณ์

ปริมาณผลผลิตน้านมดิบ



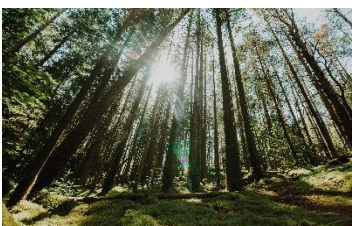
ที่มา: จากการคำนวณ

4.3 สาขาประมง ในปี 2565 หดตัวร้อยละ 3.6 เมื่อเทียบกับปีที่ผ่านมา

เนื่องจากในช่วงครึ่งหลังของปี เกษตรกรบางราย ลดปริมาณการปล่อยลูกพันธุ์ปลา เพื่อลดภาระต้นทุนค่าอาหารที่สูงขึ้น ประกอบกับฝนตกชุกต่อเนื่องในช่วงเดือนสิงหาคม 2565 และอิทธิพลของพายุโนรูในช่วงปลายเดือนกันยายน 2565 ส่งผลให้เกิดอุทกภัยในแหล่งเพาะเลี้ยงพันธุ์ปลาและปลาเพาะเลี้ยงในกระชัง ทำให้ผลผลิตเสียหาย



4.4 สาขาบริการทางการเกษตร ในปี 2565 หดตัวร้อยละ 1.2 เมื่อเทียบกับปีที่ผ่านมา เนื่องจากสถานการณ์อุทกภัยที่เกิดขึ้นตั้งแต่ช่วงเดือนกันยายน รวมถึงอิทธิพลของลมมรสุม และพายุที่เข้ามาหลายระลอก โดยเฉพาะพายุ “โนรู” ทำให้มีฝนตกหนักถึงหนักมากเกือบทั่วประเทศ ส่งผลให้เกิดน้ำท่วมในหลายพื้นที่ ซึ่งพื้นที่ทางการเกษตรได้รับความเสียหาย ส่งผลให้การจ้างบริการเก็บเกี่ยวลดลง



4.5 สาขาป่าไม้ ในปี 2565 ขยายตัวร้อยละ 1.7 เมื่อเทียบกับปีที่ผ่านมา เนื่องจากความต้องการใช้ในการแปรรูปเป็นเชื้อเพลิงชีวมวล และอุตสาหกรรมอื่น ๆ เช่น การผลิต เยื่อกระดาษ การก่อสร้าง และการส่งออกไปยังประเทศคู่ค้าสำคัญ ได้แก่ จีน ลาว และญี่ปุ่น และราคาไม้ยูคาลิปตัสปรับตัวสูงขึ้น ทำให้เกษตรกรตัดขายเพิ่มขึ้น



5. แนวโน้มเศรษฐกิจการเกษตร ปี 2566

ภาวะเศรษฐกิจการเกษตรจังหวัดมหาสารคาม ในปี 2566 คาดว่าจะมีการขยายตัวอยู่ในช่วงร้อยละ 3.8 - 4.8 เมื่อเทียบกับปีที่ผ่านมา เนื่องจากเป็นไปตามปัจจัยบวกที่เป็นแรงผลักดัน เช่น ปริมาณน้ำในอ่างเก็บน้ำและแหล่งน้ำตามธรรมชาติที่มีเพียงพอสำหรับการเพาะปลูกเลี้ยงสัตว์ และทำประมง การดำเนินนโยบายและมาตรการของภาครัฐ ด้านการเกษตร อาทิ ส่งเสริมการใช้ปัจจัยการผลิตที่เหมาะสม ส่งเสริมการใช้เทคโนโลยีในการผลิตและยกระดับคุณภาพสินค้าเกษตรสร้างมาตรฐานสินค้าเกษตรและผลิตภัณฑ์ให้เป็นที่ยอมรับ ส่งเสริมการรวมกลุ่มในการผลิตและแปรรูปเพิ่มมูลค่าให้กับสินค้า รวมทั้งมาตรการกระตุ้นเศรษฐกิจของภาครัฐที่ต่อเนื่องช่วยสนับสนุนให้มีกิจกรรมการผลิต การเดินทางท่องเที่ยว และการบริโภคสินค้ามากขึ้น ทำให้ความต้องการสินค้าเกษตรและอาหารเพิ่มขึ้น แต่ก็มีปัจจัยลบที่ไม่สามารถคาดการณ์หรือควบคุมได้ เช่น ความแปรปรวนของสภาพอากาศที่มีมากขึ้น และภัยธรรมชาติ ที่อาจส่งผลกระทบต่อพื้นที่และผลผลิตทางการเกษตร ราคาปัจจัยการผลิตที่ยังคงอยู่ในระดับสูง ทั้งราคาน้ำมันเชื้อเพลิง ปุ๋ยเคมี สารเคมีกำจัดโรคและแมลงและวัตถุดิบอาหารสัตว์ ซึ่งจะทำให้ต้นทุนการผลิตสินค้าเกษตรเพิ่มขึ้น ส่งผลต่อราคาสินค้าเกษตร และความสามารถในการแข่งขันในตลาดส่งออก การระบาดของโรคพืชและสัตว์ทั้งในประเทศและต่างประเทศที่อาจส่งผลกระทบต่อการผลิต และการค้าสินค้าเกษตรของไทย โดยภาพรวมคาดว่าจะขยายตัว ร้อยละเอ็ดแต่แต่ละสาขาการผลิตมีดังนี้

5.1 สาขาพืช ในปี 2566 คาดว่าจะขยายตัวอยู่ในช่วงร้อยละ 4.2 - 5.2 เมื่อเทียบกับปีที่ผ่านมา เนื่องจากมีหลายปัจจัยมีผลในเชิงบวกต่อภาคเกษตร เช่น ปริมาณน้ำในเขื่อน และอ่างเก็บน้ำ สำหรับการเพาะปลูกพืชฤดูแล้ง สภาพภูมิอากาศที่มีแนวโน้มปกติจากฝนที่คาดว่าจะตกอย่างสม่ำเสมอในช่วงต้นฤดูฝน ราคาสินค้าเกษตรบางตัวที่อยู่ระดับสูง เช่น มันสำปะหลังโรงงาน อ้อยโรงงาน จูงใจให้เกษตรกรขยายการผลิตและดูแลเอาใจใส่ผลผลิตมากขึ้น ประกอบกับภาครัฐได้มีนโยบายการปรับโครงสร้างสินค้าเกษตร และยุทธศาสตร์พัฒนาการเกษตรและสหกรณ์ โดยการปรับลดพื้นที่สินค้าเกษตรที่มีปัญหาทางพื้นที่สินค้าที่ยังมีศักยภาพและขยายพื้นที่สินค้าที่มีคู่ทางการตลาดที่ดี รวมทั้งเพิ่มผลิตภาพการผลิต (Productivity) และพัฒนาระบบโลจิสติกส์ (Logistics) ของสินค้าเกษตรเชื่อมโยงกับภาคอื่นๆ อย่างไรก็ตาม ยังคงมีปัจจัยลบที่อาจส่งผลกระทบต่อการผลิตพืชในปี 2566 ซึ่งส่วนใหญ่ยังคงเป็นปัจจัยที่ต่อเนื่องมาจากช่วงปีที่ผ่านมา ได้แก่ ปัญหาโรคและแมลงศัตรูพืชระบาด ราคาปัจจัยการผลิต เช่น ปุ๋ยเคมี และสารปราบศัตรูพืชมีการปรับตัวสูงขึ้น และภัยธรรมชาติที่ไม่สามารถควบคุมได้ ในขณะที่ราคาสินค้าเกษตร ในปี 2566 มีแนวโน้มว่าจะอยู่ในเกณฑ์ดีทำให้เกษตรกรขยายการผลิต ส่งผลให้ปริมาณการผลิตของสาขาพืชมีการขยายตัวเพิ่มขึ้น

5.2 สาขาปศุสัตว์ ในปี 2566 คาดว่าจะขยายตัวอยู่ในช่วงร้อยละ 1.8 - 2.8 เมื่อเทียบกับปีที่ผ่านมา เนื่องจากปริมาณการผลิตสินค้าปศุสัตว์โดยรวมมีแนวโน้มเพิ่มขึ้น เนื่องจากเกษตรกรมีการขยายการเลี้ยงเพื่อรองรับความต้องการของตลาดในประเทศและต่างประเทศที่เพิ่มขึ้น โดยเกษตรกรให้ความสำคัญกับการพัฒนาระบบการเลี้ยงและมีการบริหารจัดการฟาร์มที่ได้มาตรฐาน และมีประสิทธิภาพมากขึ้น มีการดูแลเอาใจใส่และควบคุมเฝ้าระวังโรคระบาดอย่างต่อเนื่อง

5.3 สาขาประมง ในปี 2566 คาดว่าจะขยายตัวอยู่ในช่วงร้อยละ 1.3 - 2.3 เมื่อเทียบกับปีที่ผ่านมา เนื่องจากปริมาณน้ำในเขื่อนและอ่างเก็บน้ำ แหล่งน้ำธรรมชาติ มีปริมาณมากเป็นน้ำต้นทุนเพื่อภาคการเกษตร ส่งผลให้การผลิตปลาเพาะเลี้ยง และการจับสัตว์น้ำในธรรมชาติเพิ่มขึ้น

5.4 สาขาบริการทางการเกษตร ในปี 2566 คาดว่าจะขยายตัวอยู่ในช่วงร้อยละ 1.1 - 2.1 เมื่อเทียบกับปีที่ผ่านมา เนื่องจากพื้นที่เพาะปลูกและพื้นที่เก็บเกี่ยวมีแนวโน้มเพิ่มขึ้น อาทิเช่น ข้าวนาปี ข้าวนาปรัง มันสำปะหลังโรงงาน อ้อยโรงงาน ส่งผลให้มีการจ้างบริการเตรียมดินและเก็บเกี่ยวข้าวนาปีเพิ่มขึ้น

5.5 สาขาป่าไม้ ในปี 2566 คาดว่าจะขยายตัวอยู่ในช่วงร้อยละ 3.1- 4.1 เมื่อเทียบกับปีที่ผ่านมา เนื่องจากไม้ยูคาลิปตัสส่วนใหญ่ถึงรอบอายุที่จะตัดได้ และราคารับซื้อของไม้ยูคาลิปตัสดีขึ้น เป็นแรงจูงใจให้เกษตรกรเก็บเกี่ยวผลผลิตเพิ่มขึ้น ความต้องการไม้ยูคาลิปตัสของโรงงานผลิตกระดาษ โรงงานผลิตกระแสไฟฟ้า ที่ใช้วัตถุดิบจากไม้ยูคาลิปตัส ยังมีความต้องการสูง



ตารางที่ 1 อัตราการขยายตัวของผลิตภัณฑ์มวลรวมภาคเกษตร จังหวัดมหาสารคาม

หน่วย: ร้อยละ

สาขา	2565	2566
ภาคเกษตร	1.6	3.8 – 4.8
พืช	1.3	4.2 – 5.2
ปศุสัตว์	2.3	1.8 – 2.8
ประมง	-3.6	1.3 – 2.3
บริการทางการเกษตร	-1.2	1.1 – 2.1
ป่าไม้	1.7	3.1 – 4.1

ที่มา: สำนักงานเศรษฐกิจการเกษตรที่ 4

ตารางที่ 2 ผลผลิตสินค้าเกษตรที่สำคัญ (ปีปฏิทิน) จังหวัดมหาสารคาม

หน่วย : ตัน

สินค้า	ปี 2564	ปี 2565	อัตราการเปลี่ยนแปลง (ร้อยละ)
ข้าวเหนียวนาปี	342,744	322,178	-6.0
ข้าวเจ้านาปี	381,180	361,271	-5.2
ข้าวนาปรัง	103,008	107,780	4.6
มันสำปะหลังโรงงาน	554,045	525,133	-5.2
อ้อยโรงงาน	805,099	1,268,927	57.6
โคเนื้อ ขนาดกลางน้ำหนัก 350-450 กิโลกรัม (ตัว)	39,805	40,669	2.2
กระบือ ขนาดกลางน้ำหนัก 450-50 กิโลกรัม (ตัว)	12,703	12,894	1.5
สุกร น้ำหนักมากกว่า 100 กิโลกรัม (ตัว)	173,244	178,674	3.1
นํ้านมดิบ	13,992	14,011	0.1
จับสัตว์น้ำจืดธรรมชาติ	949	987	4.0
เพาะเลี้ยงสัตว์น้ำจืด	3,083	3,011	-2.3

ที่มา: สำนักงานเศรษฐกิจการเกษตรที่ 4



ตารางที่ 3 ราคาสินค้าเกษตรที่สำคัญที่เกษตรกรขายได้ จังหวัดมหาสารคาม

หน่วย: บาท/กิโลกรัม

สินค้า	ปี 2564	ปี 2565	อัตราการเปลี่ยนแปลง (ร้อยละ)
ข้าวเหนียวนาปี (บาท/ตัน)	8,563.33	10,492.33	22.5
ข้าวเจ้านาปี (บาท/ตัน)	9,544.67	13,425.33	40.7
ข้าวนาปรัง (บาท/ตัน)	7,170.00	8,070.00	12.6
มันสำปะหลังโรงงาน	2.18	2.85	30.7
อ้อยโรงงาน (บาท/ตัน)	950.00	1,073.33	13.0
โคเนื้อ ขนาดกลาง น้ำหนัก 350-450 กิโลกรัม (บาท/ตัว)	34,801.33	33,373.83	-4.1
กระบือ ขนาดกลาง น้ำหนัก 450-550 กิโลกรัม (บาท/ตัว)	39,928.00	37,436.67	-6.2
สุกร น้ำหนักกว่า 100 กิโลกรัม	71.59	92.44	29.1
น้ำนมดิบ	17.66	17.69	0.2
จับสัตว์น้ำจืดธรรมชาติ	54.32	55.20	1.6
เพาะเลี้ยงสัตว์น้ำจืด	60.69	59.75	-1.6

ที่มา: ศูนย์สารสนเทศการเกษตร สำนักงานเศรษฐกิจการเกษตร